

ЛЕКЦИЯ 7. СОЗДАНИЕ СПЕЦИАЛЬНЫХ УСЛОВИЙ ДЛЯ ОРГАНИЗАЦИИ ОБУЧЕНИЯ И ВОСПИТАНИЯ ДЕТЕЙ С ООП

Цель: сформировать у студентов знания о создании специальных условий для организации обучения и воспитания детей с ООП в практической деятельности

План:

1. Повышение эффективности реализации инклюзивных и интегративных образовательных процессов
2. Требования к развитию жизненной компетенции обучающегося в соответствии с его индивидуальными возможностями

Лектор: Мукашева А.Б., д.п.н., ассистент-профессор

ПОВЫШЕНИЕ ЭФФЕКТИВНОСТИ РЕАЛИЗАЦИИ ИНКЛЮЗИВНЫХ И ИНТЕГРАТИВНЫХ ОБРАЗОВАТЕЛЬНЫХ ПРОЦЕССОВ

Объем и создание специальных условий для организации обучения и воспитания детей с ограниченными возможностями здоровья, детей-инвалидов всецело зависит от присвоения им соответствующего статуса «ребенок-инвалид» и/или «ребенок с ограниченными возможностями здоровья»



ИССЛЕДОВАТЕЛИ ВЫДЕЛЯЮТ ОСНОВНЫЕ ПРИНЦИПЫ, КОТОРЫМИ НЕОБХОДИМО РУКОВОДСТВОВАТЬСЯ ПРИ ПРОЕКТИРОВАНИИ АДАПТИВНОЙ СРЕДЫ ИНКЛЮЗИВНОЙ ШКОЛЫ:

1. **Безопасность.** Предполагает определенную предметную и пространственную организацию среды, позволяющую минимизировать у ребенка с особенностями психофизического развития чувство неуверенности и страха.
2. **Насыщенность культурно значимыми объектами.** Образовательная среда постоянно обеспечивает ребенку контакт с разнообразными носителями информации (дает определенные сведения об окружающем мире).
3. **Доступность для полисенсорного восприятия.** Предполагает, что образовательная среда стимулирует и обеспечивает возможность широко привлекать информацию от разных органов чувств, как при восприятии отдельных объектов, так и существующих между ними отношений.
4. **Смысловая упорядоченность.** Предполагает, что все виды отношений в образовательной среде организуются в соответствии с определенной системой правил, понимание и выполнение которых значительно повышает эффективность жизнедеятельности ребенка с особенностями психофизического развития.

5. Погружение в систему социальных отношений. Организация образовательной среды обеспечивает ребенку событийную общность, стимулирует его активное взаимодействие и сотрудничество с окружающими людьми.
6. Развивающий характер. Предполагает наличие системы продуманных препятствий, которые ребенок в состоянии преодолевать самостоятельно или с помощью окружающих.
7. Ориентация на охрану и развитие нарушенных анализаторных систем, использование реальных и потенциальных познавательных возможностей.



КОРРЕКЦИОННАЯ РАБОТА В ОБЩЕОБРАЗОВАТЕЛЬНОЙ ОРГАНИЗАЦИИ

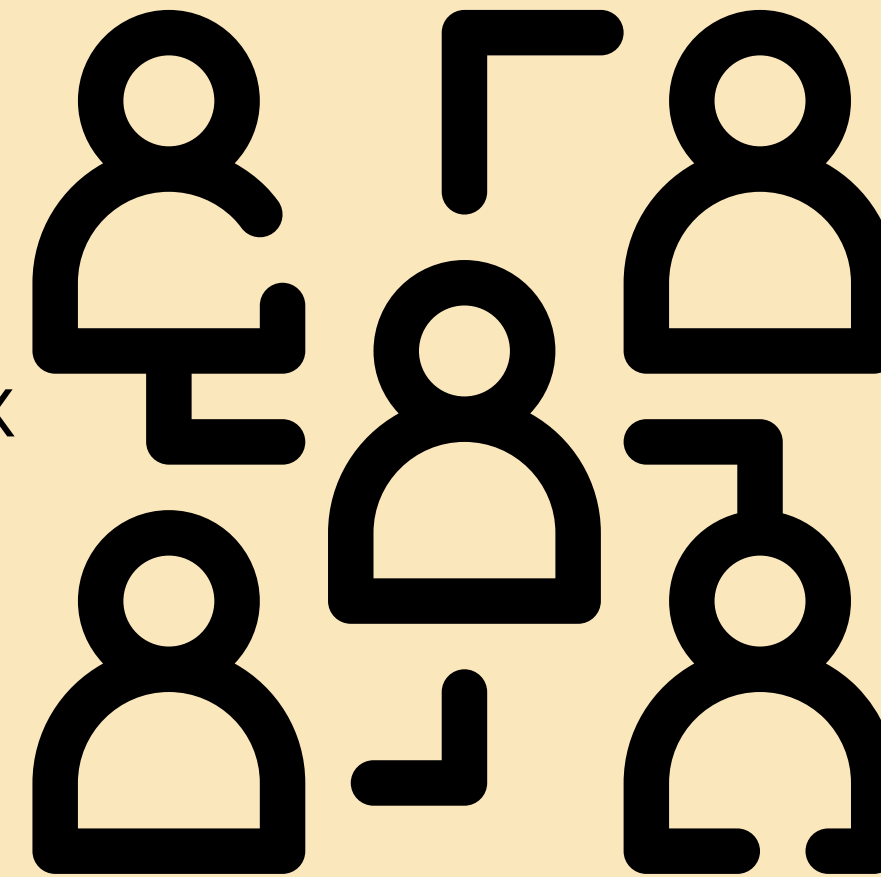
Коррекционная работа в общеобразовательной организации направлена на создание системы комплексной помощи детям с ограниченными возможностями здоровья в освоении основных образовательных программ,

коррекцию недостатков в физическом, психическом развитии обучающихся, их социальную адаптацию, а также на обеспечение условий для реализации основных образовательных программ. В содержании коррекционной работы можно выделить несколько направлений:

диагностическое, коррекционно-

развивающее, консультативное, информационно-просветительское,

профилактическое, координационное и экспертное.



ДИАГНОСТИЧЕСКОЕ НАПРАВЛЕНИЕ:



- обеспечивает своевременное выявление детей, нуждающихся в коррекционной работе специалистов, предусматривает определение причин, спровоцировавших появления тех или иных проблем ребенка в образовательной организации. Данное направление устанавливает объективный подход к изучению возможностей ребенка в условиях конкретной образовательной среды, предусматривает изучение динамики его развития в процессе коррекционной работы, выступает инструментом контроля эффективности проводимых комплексных мероприятий, направленных на предупреждение или устранение неблагоприятных факторов, уже имеющих место или возможных в образовательном процессе.

Программа коррекционной работы определяет специальные условия воспитания, обучения детей с ограниченными возможностями здоровья, условия безбарьерной среды жизнедеятельности и учебной деятельности, условия использования специальных учебных и дидактических пособий, условия соблюдения допустимого уровня нагрузки, определяемого с привлечением медицинских работников, условия проведения групповых и индивидуальных коррекционных занятий, условия предоставления услуг ассистента (помощника), оказывающего необходимую техническую помощь.





ЗАКЛЮЧЕНИЕ

Коррекционная часть основной образовательной программы содержит, во-первых, цели и задачи коррекционной работы с обучающимися.



РЕКОМЕНДУЕМЫЙ СПИСОК ЛИТЕРАТУРНЫХ ИСТОЧНИКОВ

- 1.Тюрин, В.В. Организация инклюзивного образования: методические рекомендации для педагогов. Санкт-Петербург: Речь, 2017.
- 2.Смирнова, Е.И. Психолого-педагогическое сопровождение детей с особыми образовательными потребностями. Москва: Академия, 2020.
- 3.Norwich, B. Educational Psychology and Inclusion. London: Routledge, 2008.
4. Воронкова А.А.. Инклюзивное образование: теория и практика. Москва: Просвещение, 2019 – 165 с.
- 5.Florian, L. Inclusive Pedagogy: A Transformative Approach to Individual Differences but Also to Social Justice in Education. London: Routledge, 2014.

**БЛАГОДАРЮ ЗА
ВНИМАНИЕ!**